

Notre-Dame, le chantier de la renaissance

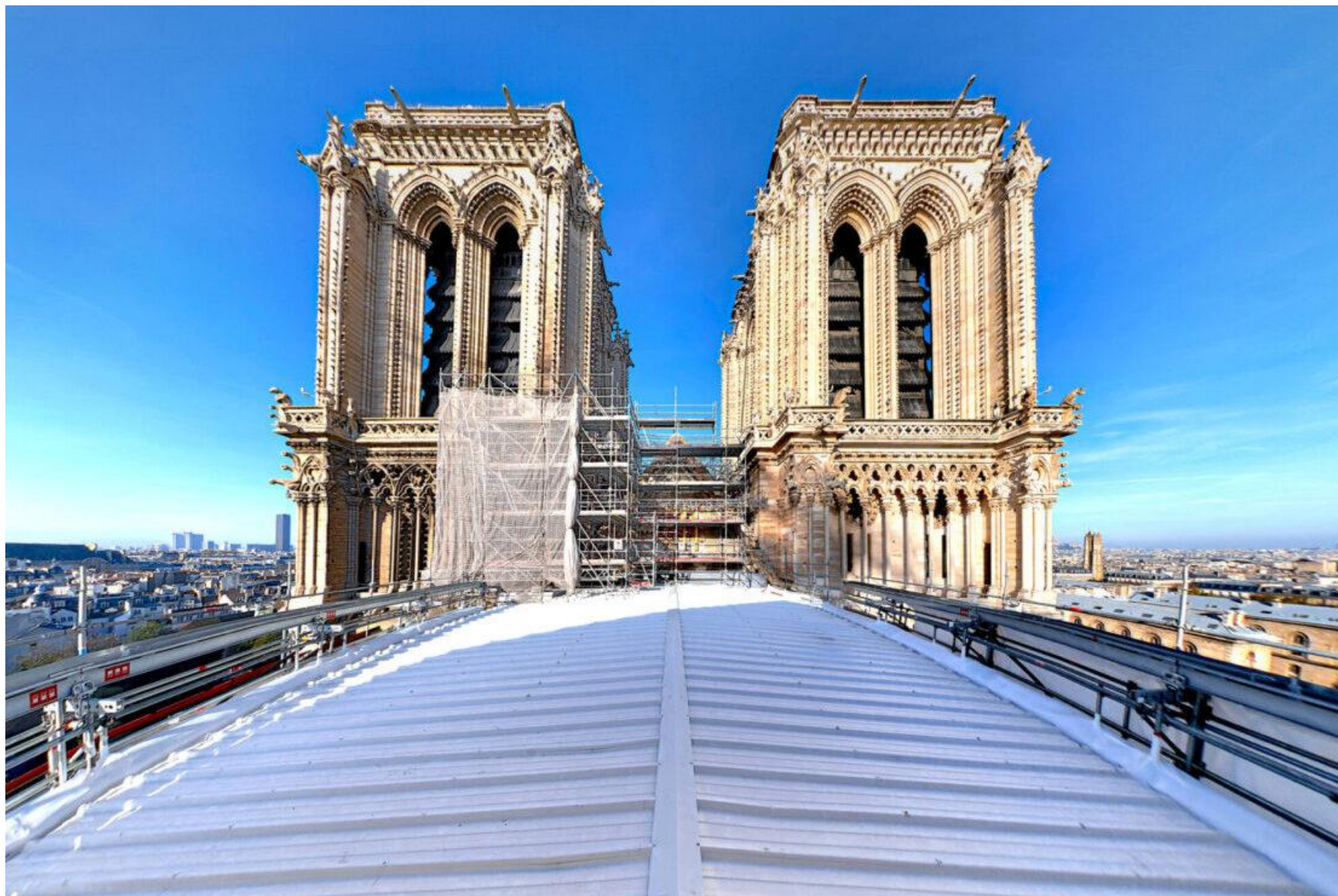
Pour les lecteurs du Pèlerin, l'écrivain britannique à succès, Ken Follett, partage sa passion de Notre-Dame de Paris et commente nos dernières photos exclusives du chantier de restauration signées Stéphane Compoint.



Par Sophie Laurant, Eric Hahn

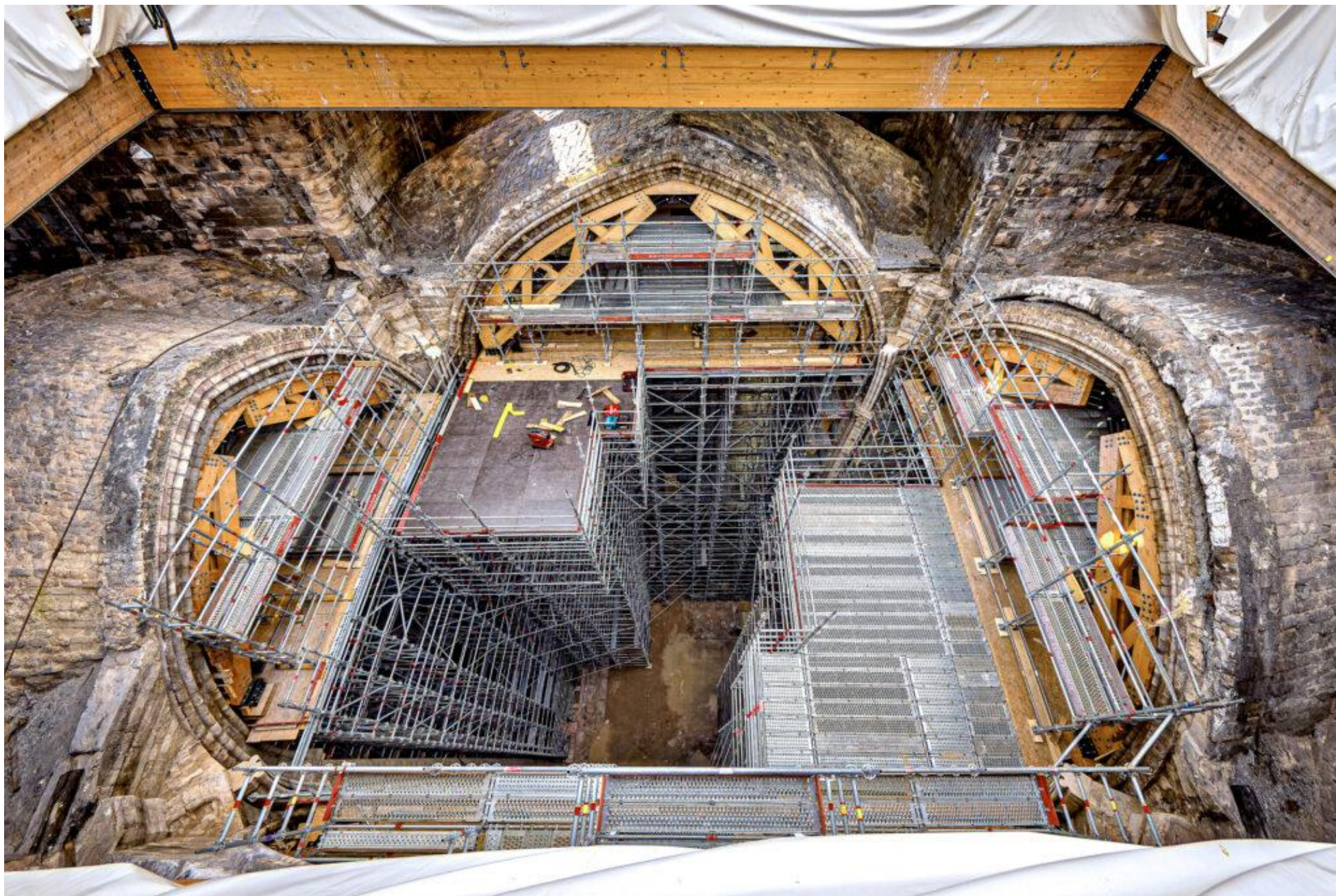
Mis à jour le 24 décembre 2021 à 12:03 - Publié le 10 novembre 2021 à 6:04

<https://www.lepelerin.com/dans-lhebdo/grand-angle/notre-dame-le-chantier-de-la-renaissance/>



© Stéphane Compoint pour Le Pèlerin

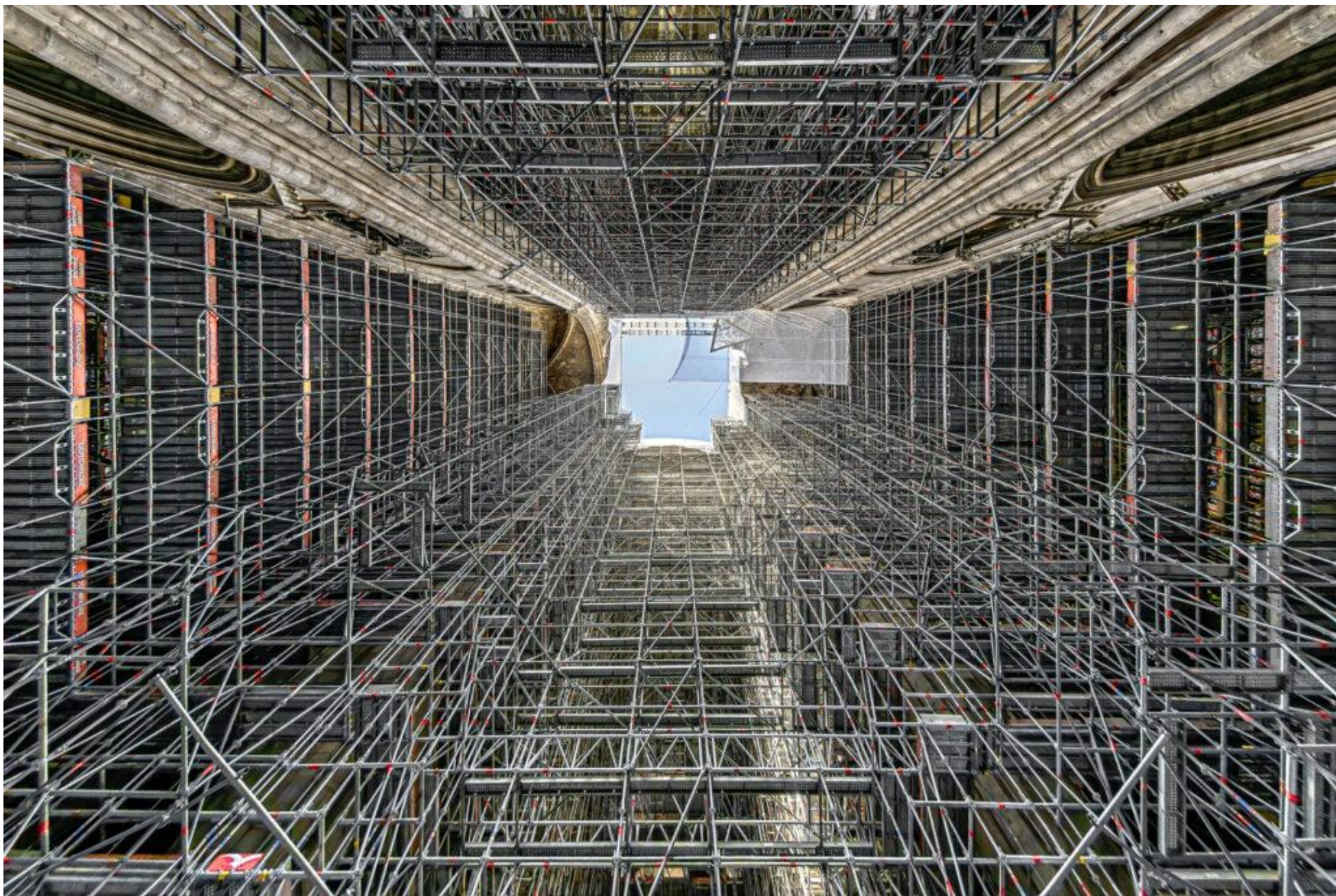
Un violent incendie, le 15 avril 2019, l'avait partiellement détruite, sidérant le monde entier. La cathédrale de Paris, pour de longs mois encore convalescente, panse peu à peu ses plaies avec le concours d'architectes, d'artisans d'art, de compagnons du devoir... À son chevet jour après jour, inlassablement, ils l'aident à se relever, concourant à lui rendre son intégrité et sa beauté. Un défi que vous fait régulièrement partager Le Pèlerin en photos, commentées ici par Ken Follet, romancier à succès féru d'espionnage, d'histoire, de patrimoine, et fan inconditionnel de Notre-Dame de Paris.



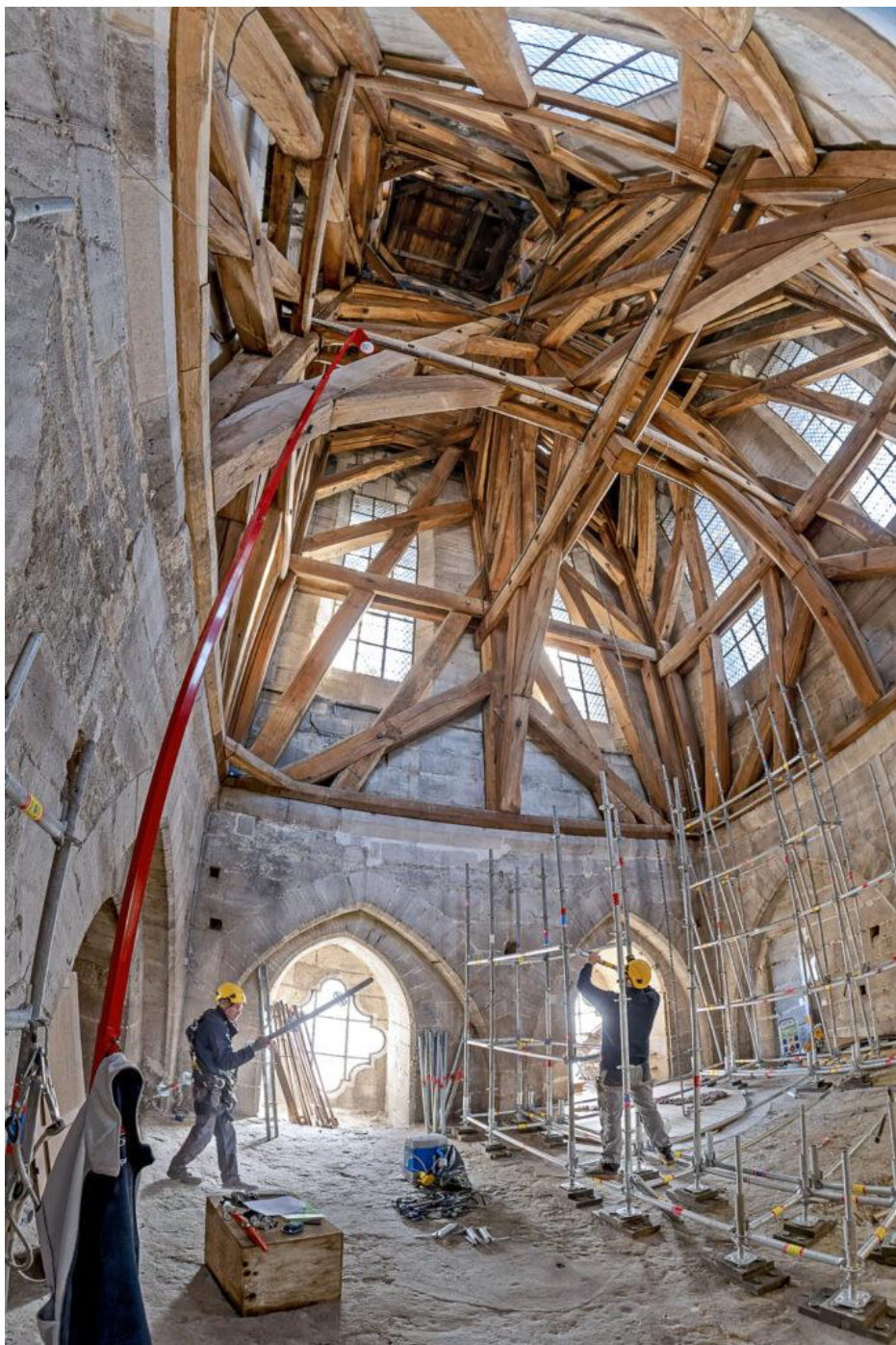
La croisée du transept vue depuis le toit du transept nord à l'automne 2021. On distingue les cintres qui soutiennent les voûtes endommagées. Deux plateformes et des planchers à différents étages permettent désormais de travailler à hauteur d'homme. © Stéphane Compoin



L'été précédent la construction de ces plates-formes, un « cataplasme » en filasse a été posé sur la voûte sud de la croisée du transept par des cordistes de la société Jarnias. Ce travail de consolidation permet d'attendre en sécurité les travaux de restauration des voûtes. Cette vue spectaculaire est prise en plongée depuis la toiture, côté sud-est. © Stéphane Compoint



Le trou de la voûte vu d'en bas, pris au grand angle. La cathédrale est désormais presque entièrement chemisée d'échafaudage.
© Stéphane Compont pour Le Pèlerin



Installation d'échafaudages à l'intérieur de la tour (ou beffroi) sud. On aperçoit la structure en bois qui soutenait les cloches et n'a pas subi les dommages provoqués par l'incendie. © Stéphane Compoint pour Le Pèlerin

**« Je pensais que la voûte de pierre ne résisterait pas, je me suis trompé : les compagnons avaient bâti pour l'éternité. »
Ken Follett**

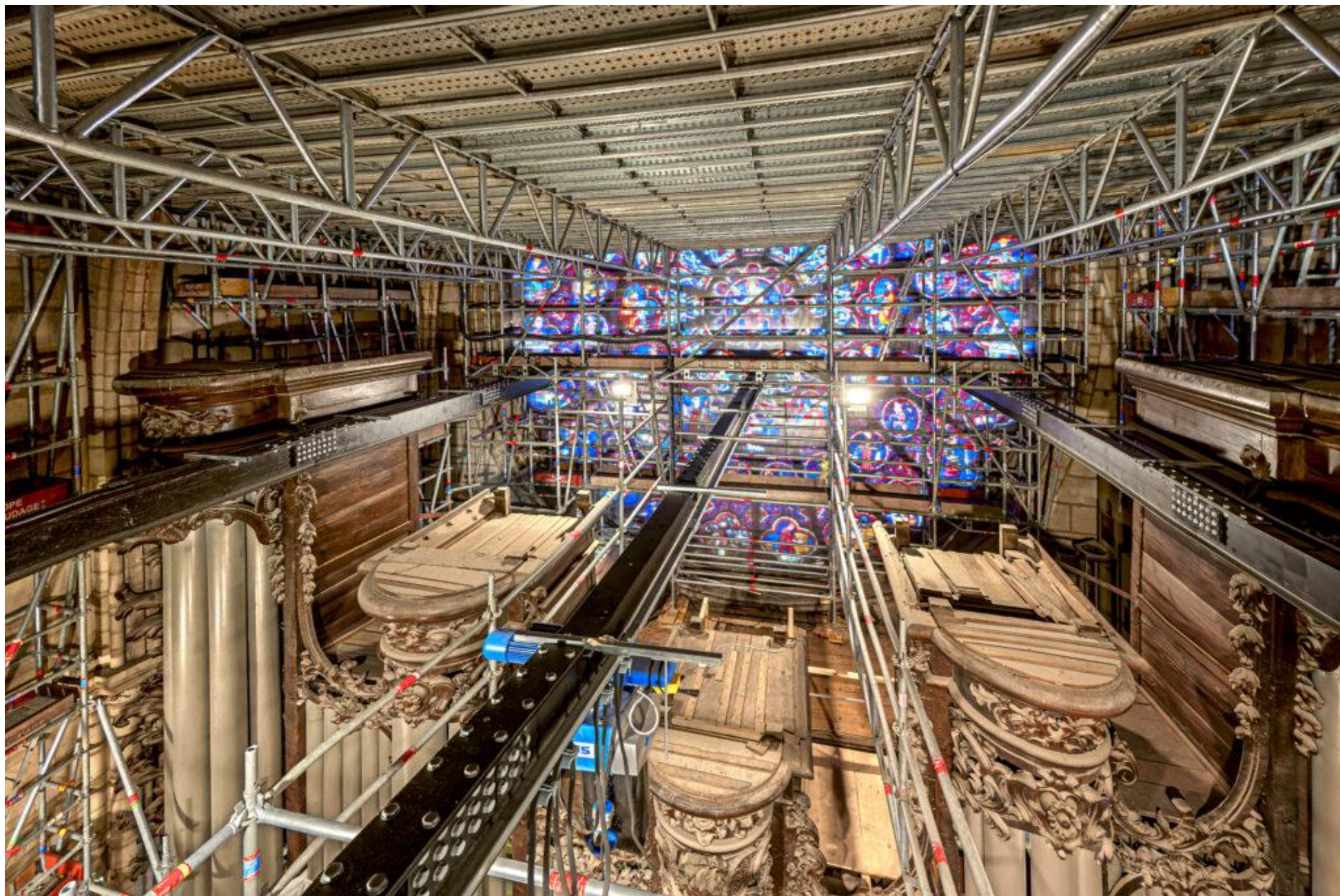
>>> À lire aussi sur Lepelerin.com : [Ken Follett : « Si un peuple peut relever Notre-Dame, c'est le vôtre ! »](#)



Premiers examens et analyses aux ultraviolets des vitraux de la grande rose du transept nord par une équipe du Laboratoire de recherche des Monuments historiques (LRMH) à l'été 2021. Une chance unique d'accès, grâce à l'échafaudage soutenant le plancher provisoire qui servira à la restauration des voûtes. Auparavant, les historiens d'art ne pouvaient qu'observer ces verrières à la jumelle ! © Stéphane Compoint pour Le Pèlerin



Premiers examens et analyses aux ultraviolets des vitraux de la grande rose du transept nord par une équipe du Laboratoire de recherche des Monuments historiques (LRMH) à l'été 2021. Une chance unique d'accès, grâce à l'échafaudage soutenant le plancher provisoire qui servira à la restauration des voûtes. Auparavant, les historiens d'art ne pouvaient qu'observer ces verrières à la jumelle ! © Stéphane Compoint pour Le Pèlerin



Au-dessus du buffet du grand orgue, la partie inférieure de la grande rose de la façade de la cathédrale apparaît sous le plancher.

© Stéphane Compoin pour Le Pèlerin



La partie sommitale de la flèche érigée en 1859 par Viollet-le-Duc, venue s'encaster dans la voûte lors de sa chute. Cette photo a été prise l'été dernier depuis l'extrados (face supérieure) de la voûte de la nef qui a été intégralement renforcée par un cataplasme de filasse. © Stéphane Compoint pour Le Pèlerin

« *Fantastic !* Vos images exceptionnelles nous plongent au cœur du chantier. C'est tout ce qu'il reste de la flèche de Viollet-le-Duc ! Quand elle s'est effondrée, le monde entier s'est écrié d'une seule voix : "Oh, my God !" Nous retrouverons la silhouette de Notre-Dame quand elle sera remontée. » Ken Follett



Ce vestige symbolique et émouvant de la cathédrale avant l'incendie a été extrait avec délicatesse de la voûte le 28 juillet dernier.

© Stéphane Compoint pour Le Pèlerin



Les premiers échantillons de métal et de bois sont extraits immédiatement par l'équipe spécialisée du laboratoire des Musées de France. Leur étude permettra de mieux connaître cette architecture et d'élaborer de façon plus précise sa réplique à l'identique. © Stéphane Compoint pour Le Pèlerin



© Stéphane Compoint pour Le Pèlerin



Miraculeusement, cette rose en plomb fixée sur la couronne de la flèche n'a pas fondu.
© Stéphane Compoint pour Le Pèlerin



Les huit chênes centenaires destinés au tabouret (base) de la flèche, transportés en convoi exceptionnel, ont été abattus, en juin dernier, en forêt de Bercé, dans la Sarthe. © Stéphane Compoint pour Le Pèlerin



La scierie des Géants, à Craon en Mayenne, les fûts sont débités selon les dimensions données par les architectes en chef.
© Stéphane Compont pour Le Pèlerin

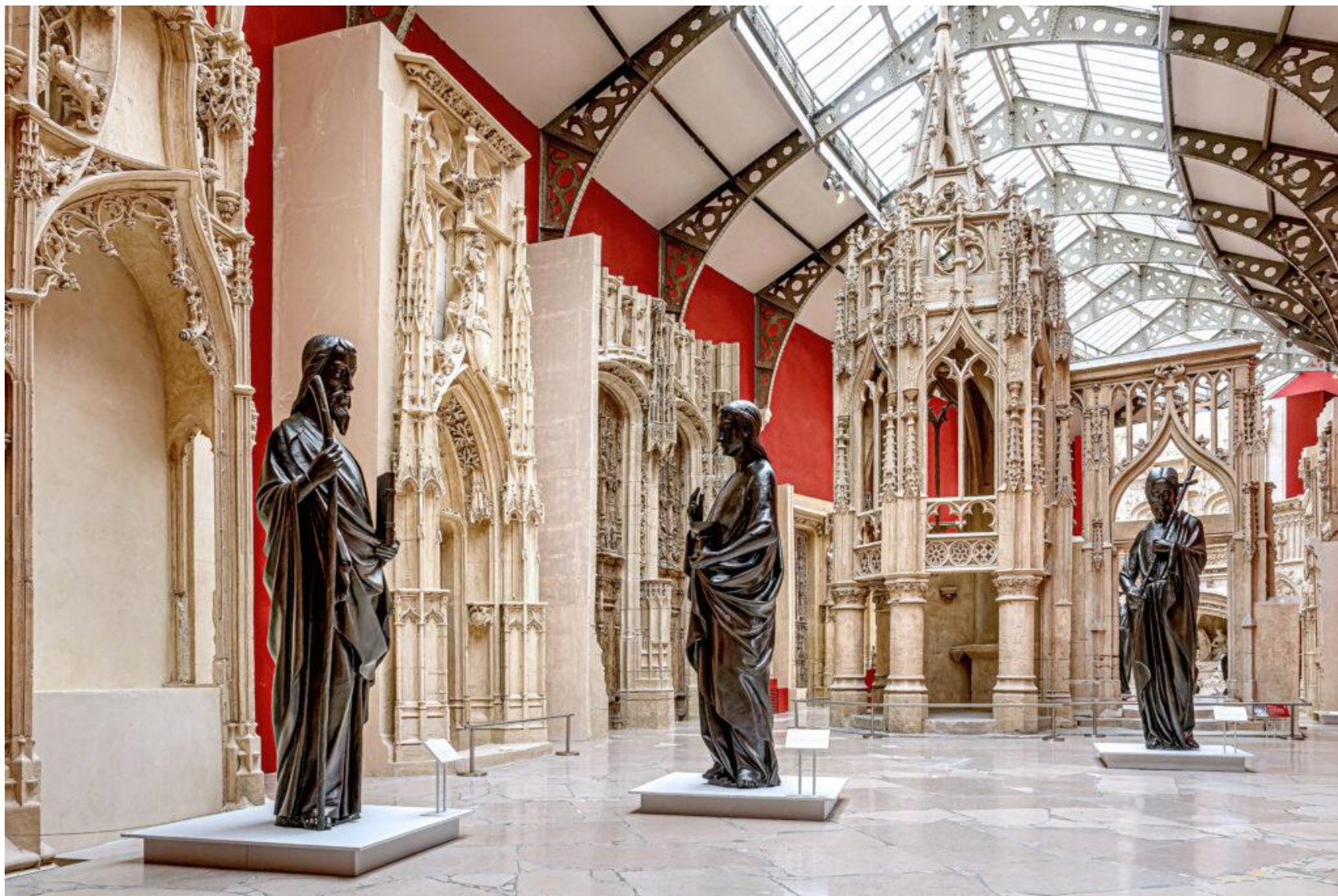


© Stéphane Compoint pour Le Pèlerin

« Quelle est la taille de ces fûts ? 20 mètres ? *Incredible* ! Vous me dites qu'ils ont été plantés sous le règne de Louis XV ? Notre-Dame a de nouveau rendez-vous avec l'histoire ! » Ken Follett



Arrivée, le 29 juin dernier, de la statue de saint Thomas (sous les traits de Viollet-le-Duc lui-même) à la Cité de l'architecture et du patrimoine, à Paris. C'était la dernière sculpture de la flèche de Notre-Dame à être restaurée par l'entreprise Socra, à Périgueux (Dordogne). © Stéphane Compoint pour Le Pèlerin



La galerie Davioud, qui expose des moulages de décors des monuments gothiques français, abrite désormais les douze statues d'Apôtres et celles des quatre évangélistes qui ont échappé, à cinq jours près, au sinistre. Le public pourra ainsi les admirer avant qu'elles ne regagnent les hauteurs de la nouvelle flèche de la cathédrale. © Stéphane Compoint pour Le Pèlerin

« Je suis ébloui de voir de près ces statues des Apôtres qui ornaient la flèche et qui ont échappé par miracle à l'incendie. Elles semblent chez elles dans le décor d'époque de la Cité de l'architecture et du patrimoine. » Ken Follett



Le 18 septembre dernier, lors des Journées du patrimoine, un « village des métiers » a permis au public de découvrir ceux qui œuvrent sur le chantier. Le général Georgelin, président de l'établissement public, y a annoncé la fin des travaux de sécurisation et de consolidation de la cathédrale. La véritable restauration peut commencer. © Stéphane Compoint pour Le Pèlerin

« Une cathédrale est une œuvre d'art collective. Elle illustre ce que les humains peuvent réaliser quand ils travaillent ensemble. » Ken Follett



La bâche en toile a été remplacée par cette structure métallique qui protégera la cathédrale durant toute la période de restauration. Des rails métalliques permettent à la partie amovible, appelée « parapluie », de couvrir le trou de la croisée du transept. Il assure la mise hors d'eau de l'édifice et l'accès au trou pour la reconstruction de la flèche. © Stéphane Compoint pour Le Pèlerin

« Les premiers chrétiens se rassemblaient dans une église de bois dont il ne reste rien. Notre-Dame est la cinquième église bâtie sur ce site. » Ken Follett